



**Regards croisés sur la détection en travail social des situations de violence dans le couple. De la nécessité d'une méthodologie ancrée dans la pratique**

Susanne Lorenz, Christophe Fluehmann & Angélique Wuethrich  
Bern, 19 novembre 2015

---

---

---

---

---

---

---

---

**Une série de constats**

**Solliciter une aide spécialisée: plutôt l'exception que la règle**

En moyenne 6 ans après le début des *difficultés*, un couple sur quatre entreprend une démarche commune (Wright & al., 2008)

Entre un quart et 10% des personnes victimes s'adressent à un-e professionnel-le (Killias & al., 2013; Gillioz & al., 1997)

L'information aux personnes auteures au sujet d'une aide spécialisée découle prioritairement de l'intervention des autorités et des démarches des partenaires victimes (Lorenz & Bigler, 2013; Lorenz & al., 2014)

---

---

---

---

---

---

---

---

**Un axe d'intervention: les protocoles de détection afin de...**

**Mieux identifier et prévenir la victimisation secondaire**

**ET**

- Générer une habileté professionnelle et favoriser la détection comme réflexe professionnel
- Clarifier le rôle de celui qui détecte et légitimer ces pratiques
- Faciliter le questionnement et la détection
- Guider la réflexion

Gonzo, 2003 ; Hegarty, Taft, & Gene, 2008 ; Hofner & Mihoubi-Culand, 2008 ; Kaur & Herbert, 2005; Rinfret-Raynor & al. 2006; Truninger, 2007

---

---

---

---

---

---

---

---



**Mais avec certaines limites :**

- Une démarche plutôt centrée sur les victimes et créée pour le champ médical
- Un questionnement ciblé sur la violence respectivement les conflits et non à partir de signes / difficultés concomitants (Wright & al., 2008)
- Comportant peu de dimensions concrètes pour travailler avec les personnes victimes ou auteures une fois la violence détectée
  - Pas d'augmentation du nombre des personnes victimes qui s'adressent aux services spécialisés (Tait & al, 2003)
  - Une prescription générale en termes d'orientation des personnes auteures




---

---

---

---

---

---

---

---

**Projet de recherche action - Objectifs**

- I. Elaborer une méthodologie globale **et** intégrée
  - Associer un processus de détection avec une pratique d'orientation accompagnée
    - Repérer plus systématiquement la violence et l'aborder de manière adéquate
    - Proposer un soutien pour entreprendre une démarche auprès d'un service spécialisé
    - Soutenir et accompagner lors de la demande d'aide auprès d'un service spécialisé
  - Tenir compte de l'ensemble des personnes concernées (personnes victimes: partenaire/enfants et auteures)
  - Adapter la démarche au contexte d'intervention sociale




---

---

---

---

---

---

---

---

**II. Transposer la méthodologie dans la pratique**

- Impliquer les personnes cibles dans la conception de la méthodologie → principe de la recherche action
- Associer 2 dimensions complémentaires au développement des habilités professionnelles
  - Des *outils* et un module de formation




---

---

---

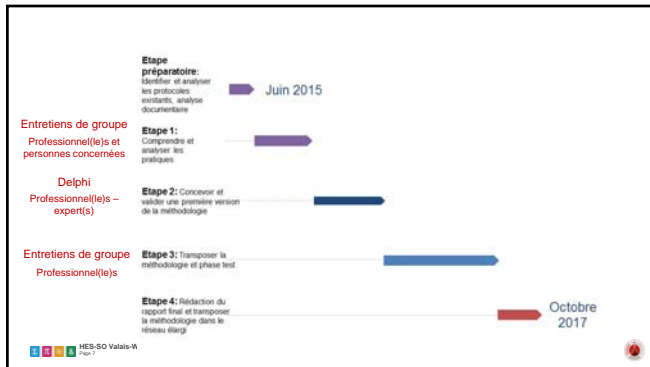
---

---

---

---

---




---

---

---

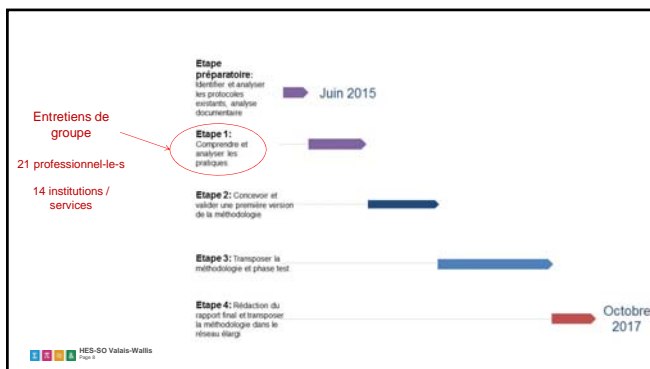
---

---

---

---

---




---

---

---

---

---

---

---

---

**Contenu des entretiens de groupe**

**Thème 1 : Quelles sont les pratiques de détection des personnes auteures/victimes?**

**Thème 2 : Quelles sont les pratiques d'orientation / d'intervention?**

**Thème 3 : Comment améliorer ces pratiques?**

- Les besoins des personnes auteures/victimes pour se dévoiler et solliciter une aide ciblée → points de vue des professionnel-le-s
- Les besoins des qui professionnel-le-s pour repérer la violence, l'aborder et accompagner en vue de solliciter une aide spécialisée
- Les outils les plus utiles
- Les contenus souhaités pour la méthodologie

HES-SO Valais-Wallis Page 1

---

---

---

---

---

---

---

---

## Premiers constats

HES-SO Valais-Wallis Page 11

---

---

---

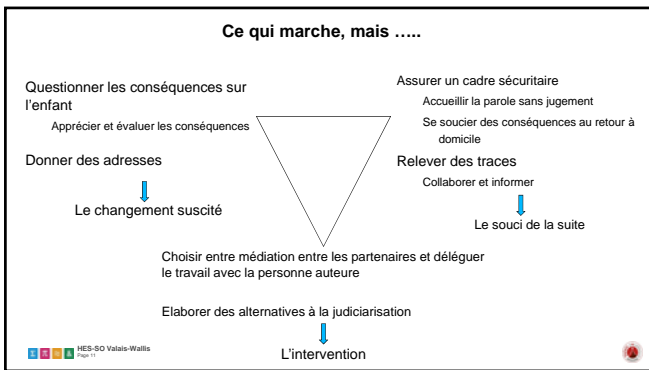
---

---

---

---

---




---

---

---

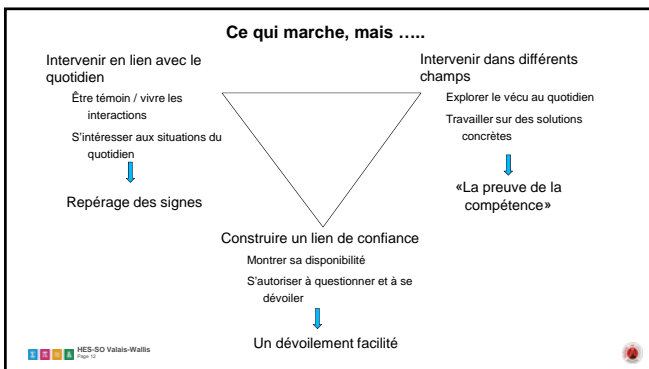
---

---

---

---

---




---

---

---

---

---

---

---

---



Lien / confiance via la reconnaissance de la compétence

Témoigner de sa disponibilité à parler de la violence

Offrir des soutiens concrets face aux problèmes de la vie quotidienne

Montrer un intérêt pour le vécu au quotidien

HESS-SO Valais-Wallis Page 12

---

---

---

---

---

---

---

---

**En quoi c'est difficile**

Des appréhensions face aux conséquences suite à la parole / à l'acte → un frein à l'engagement

La possible judiciarisation suite au dévoilement

Des tensions en raison de prescriptions en contradiction avec le mandat

Des risques multiples

- Une évolution de la violence suite aux mesures
- Une déresponsabilisation en agissant à la place de
- De faire fuir la *personne auteure* en abordant la violence

Une définition de la violence floue / complexe → un manque de repère et des difficultés à collaborer

Le consensus autour des actes graves prime

Des incohérences entre un interdit de la violence au sein du couple et une tolérance d'autres formes de violence

S'immiscer dans l'intimité du couple sans être «un-e professionnel-le du couple»

HESS-SO Valais-Wallis Page 14

---

---

---

---

---

---

---

---

**En quoi c'est difficile**

Un réseau qui ne répond pas toujours aux attentes → incite à «faire par soi-même»

- Méconnaissance du réseau
- Structures spécialisées qui peinent à répondre à des situations complexes

Une demande pas toujours claire

- Repérage de la *bonne demande*: l'écoute ou le soutien au changement
- Le risque de se conformer à la « demande » de la ou du professionnel-le

↓

Etre témoin de la violence fait éclater le territoire de l'action et oblige la ou le professionnel-le

- A se repositionner
- A tenir compte de la complexité des situations

HESS-SO Valais-Wallis Page 15

---

---

---

---

---

---

---

---



**Qu'est-ce qu'attendraient les personnes concernées?**

- Se sentir en sécurité
  - Un dévoilement accueilli sans jugement et l'assurance du droit d'être aidé-e / soutenu-e
  - Une assurance quant aux suites données à la parole
  - Confiance dans la compétence de la ou du professionnel-le pour la résolution des difficultés
- Ne pas se sentir *résumé-e* à la seule violence exercée ou subie
  - Reconnaissance d'une pluralité dans l'identité et les compétences
- Disposer d'un espace dans lequel la parole va se libérer
  - Connaissance d'un réseau susceptible d'accueillir la parole
  - Un temps et un droit à la parole
  - Interpellation au sujet de la violence
- Accéder à une aide concrète




---

---

---

---

---

---

---

---

**Qu'est-ce qui aiderait la ou le professionnel-le**

- Clarifier sa propre mission et sa légitimité de questionner
- Développer une aisance face à la thématique grâce à des connaissances
- Disposer d'un soutien et d'une aide qui guident l'action
  - Des lignes directrices institutionnelles et des décisions claires de la part des autorités
- Être rassuré-e sur la réponse apportée / la mesure initiée
  - Evaluation des conséquences et des outils à utiliser
- Renforcer sa capacité à signaler sans équivoque le droit d'aborder la violence
  - Des préjugés dépassés
- Disposer de conditions cadres favorables pour aborder la violence dans le quotidien ?
  - Des espaces pour entreprendre des démarches concrètes




---

---

---

---

---

---

---

---

**Sur quoi se former**

- Des apports théoriques diversifiés
    - L'épidémiologie, les besoins de la personnes auteure, le cycle de la violence et l'ambivalence
    - Les principes de la médiation familiale et de l'entretien motivationnel
  - La connaissance du réseau
    - Les missions institutionnelles et mise en contact avec des personnes ressources
  - Les compétences professionnelles
    - S'autoriser à questionner de manière systématique et inclure l'auteur-e dans sa pensée
    - Transmettre des informations, rassurer la personne et soutenir l'émergence de la demande de changement
    - Elaborer des alternatives à la judiciarisation
    - Evaluer le risque de l'action / de la mesure
  - Au moyen de
    - Jeux de rôles; témoignages
- ↓
- Un enjeu majeur → prendre du temps pour adapter les outils au contexte




---

---

---

---

---

---

---

---



### Les outils qui présentent un intérêt

#### Des supports pour évoquer la violence avec les personnes concernées

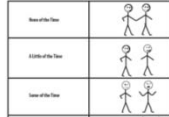
- Un scénario de sécurité à remplir avec la personne victime
- Des affirmations d'auto-appréciation pour signaler le désir d'être interpellé

If you do not wish to answer this survey, please return it without moving any of the stickers. If you have any comments, please let us know.

If any of the following statements applies to you, please attach the blue sticker to the bottom of the page. You do not need to identify your responses in any other way.

- I do not feel safe with my current partner.
- My partner often puts me down, yells at me, calls me names, or tells me I'm worthless.
- My partner is jealous, accuses me of being unfaithful, is suspicious of my activity.
- My partner does not allow me to see my friends, make phone calls, or have money without his/her permission.

- Des pictogrammes pour symboliser le vécu




---

---

---

---

---

---

---

---

- Un calendrier pour repérer la fréquence des actes

On the calendar, please mark the approximate dates during the past year when you were beaten by your husband or partner. Write on that date how long each incident lasted in approximate hours and rate the incident according to the following scale:

1. Slapping, pushing; no injuries and/or lasting pain
2. Punching, kicking; bruises, cuts, and/or continuing pain
3. "Beating up"; severe contusions, burns, broken bones
4. Threat to use weapon; head injury, internal injury, permanent injury
5. Use of weapon; wounds from weapon

- Des témoignages pour repérer le vécu et se «sentir moins seul-e»

---

---

---

---

---

---

---

---

#### Un support distinctif pour marquer la disponibilité à parler de la violence




---

---

---

---

---

---


---

---



**Des ressources pour l'aide à la décision / l'action**

- Des informations globales et faciles d'accès → des repères pour le déroulement de l'action
- Un site internet - application smartphone interactive
- Une procédure
- La roue du pouvoir et de l'intervention




---

---

---

---

---

---

---

---

- Un soutien adapté aux situations
  - Coaching internet ou téléphonique
  - Accès à une personne relais dans l'équipe
  - Des modèles de questions à adapter / personnaliser → pense-bêtes

1. Are you in a relationship in which you have been physically hurt or threatened by your partner?
2. Are you in a relationship in which you felt you were treated badly? In what ways?
3. Has your partner ever destroyed things that you cared about?
4. Has your partner ever threatened or abused your children?
5. Has your partner ever forced you to have sex when you didn't want to? Does he force you to engage in sex that makes you feel uncomfortable?
6. We all fight at home. What happens when you and your partner fight or disagree?
7. Do you ever feel afraid of your partner?
8. Has your partner ever prevented you from leaving the house, seeing friends, getting a job, or continuing your education?

---

---

---

---

---

---

---

---

**En guise de conclusion**

*Le tabou ce n'est pas la violence mais d'oser questionner la violence*

*Il n'y a pas de conditions spécifiques pour parler de la violence. Chacun-e peut avoir des besoins différents.*

*Trop de réseau tue le réseau.*

L'enjeu réside avant tout dans

- La posture adoptée et la responsabilité prise
- L'adaptation de la méthodologie au contexte
- Du module de formation qui offre un espace pour déconstruire et reconstruire

---

---

---

---

---

---

---

---